

Polski Związek Tenisowy

System etyczny

Spis treści

Wprowadzenie	3
Kodeks etyki trenera	4
Kodeks etyki trenera	5
Polityka ochrony dzieci	6
Definicje	6
Osoby objęte polityką	7
Podstawowe zasady i założenia	7
Kategorie nadużyć i złe praktyki	8
Zobowiązania PZT	13
Obowiązki osób objętych polityką	15
Osoby z grup defaworyzowanych	17
Ochrona dzieci zgłaszających naruszenie	17
Wdrażanie polityki	18
Polityka antykorupcyjna	19
Definicje	19
Osoby objęte polityką	20
Zobowiązania PZT	20
Kategorie nadużyć i zasady postępowania	20
Odpowiedzialność i zgłaszanie naruszeń	22
Konsekwencje nieprzestrzegania polityki	22
Wdrażanie polityki	23
Procedura zgłaszania i rozpatrywania naruszeń	23
Schemat procesu	24
Role i zadania w procesie	24
Kategorie zgłoszeń	26
Proces zgłaszania i rozpatrywania naruszeń	27
Raportowanie	34
Sankcje	35
Wdrażanie procedury	36
Załączniki	37

Wprowadzenie

Celem niniejszego systemu jest określenie standardów działania, skierowanych do pracowników, współpracowników, trenerów, partnerów oraz wszystkich innych osób wykonujących jakiegokolwiek czynności w imieniu i na rzecz Polskiego Związku Tenisowego (dalej PZT, Związek), zwłaszcza w zakresie:

- o etyki
- o ochrony dzieci
- o przeciwdziałania korupcji

oraz zapewnienie spójnego, transparentnego i dostępnego dla wszystkich interesariuszy mechanizmu zgłaszania i rozpatrywania naruszeń polityk i zasad ujętych w niniejszym systemie.

Dokument ten ma zastosowanie w szczególności do zachowań lub zaniechań podmiotów uczestniczących we współzawodnictwie organizowanym przez Polski Związek Tenisowy, które podważają uczciwość, dobre imię oraz reputację tenisa na arenie krajowej i międzynarodowej, w tym w szczególności do postępowania niemoralnego, nieetycznego oraz pozbawionego elementu legalności.

Zasady na których oparty jest system:

- **Dostępność** – dostępność systemu, w tym mechanizmu zgłaszania naruszeń dla wszystkich zainteresowanych stron i możliwość zgłoszenia naruszeń przez wszystkie zainteresowane strony, także osoby z grup dewaloryzowanych np. o ograniczonej mobilności, lub o niskich kompetencjach cyfrowych
- **Transparentność** – transparentność procesu przyjmowania i rozpatrywania zgłoszeń
- **Obiektywizm** – obiektywizm w procesie rozpatrywania zgłoszeń, oparty o jasne ramy procesu oraz kolegialność ciała rozstrzygającego
- **Odpowiadanie** – udzielanie odpowiedzi na wszystkie zgłoszenia umożliwiające identyfikację nadawcy, a tym samym przekazanie do niego bezpośrednio odpowiedzi

Elementy systemu

System składa się z dwóch filarów:

- **Zasady przewodnie** – polityki, które definiują zasady działania i zobowiązania PZT oraz osób powiązanych ze związkiem w zakresie etyki, ze szczególnym uwzględnieniem ochrony dzieci oraz przeciwdziałania korupcji
- **Mechanizmy działania** – procedury określające zasady postępowania, procesy i narzędzia umożliwiające monitorowanie realizacji zobowiązań oraz reagowanie na naruszanie zapisów ujętych w zasadach przewodnich

Zasady przewodnie	Mechanizmy działania
<ul style="list-style-type: none">• Kodeks Etyki PZT• Kodeks etyki trenera• Polityka ochrony dzieci• Polityka antykorupcyjna	<ul style="list-style-type: none">• Procedura zgłaszania i rozpatrywania naruszeń

Kodeks etyki trenera

Niżej podpisany trener:

1. Zawsze będzie traktował wszystkich swoich podopiecznych z szacunkiem. Będzie uczciwy i konsekwentny w postępowaniu z nimi. Będzie dotrzymywał wszystkich swoich obietnic i zobowiązań, zarówno ustnych jak i pisemnych.
2. Będzie wyrażał swoje opinie i oceny o swoich podopiecznych oraz innych zainteresowanych osobach w sposób wskazujący na dbałość/troskę o ich odczucia i potrzeby. Będzie unikał skrajnie negatywnych ocen i opinii.
3. Będzie uznawał prawo swoich podopiecznych do zasięgania opinii i rady innych trenerów oraz fachowców. Będzie współpracował z innymi specjalistami (np. naukowcami, lekarzami, fizjoterapeutami itd.).
4. Będzie traktował wszystkich swoich podopiecznych w odniesieniu do ich aktywności sportowej w sposób sprawiedliwy, niezależnie od płci, rasy, pochodzenia, potencjalnych możliwości, koloru skóry, orientacji seksualnej, religii, przekonań politycznych, pozycji społeczno – ekonomicznej, bądź jakichkolwiek innych uwarunkowań.
5. Będzie ułatwiał i sprzyjał rozwojowi niezależności podopiecznych oraz ich odpowiedzialności za swoje zachowanie, grę, decyzje i czyny.
6. Będzie włączał podopiecznych w proces podejmowania decyzji, które ich dotyczą.
7. Będzie określał, w porozumieniu z podopiecznymi i innymi osobami, jakie informacje mają charakter poufny oraz będzie szanował tę poufność.
8. Będzie wspierał rozwój klimatu współpracy oraz wzajemnej pomocy wśród swoich podopiecznych.
9. Będzie zachęcał podopiecznych do szanowania siebie nawzajem oraz wymagania od innych szacunku dla swojej wartości jako człowieka, niezależnie od prezentowanego poziomu sportowego.
10. Zawsze będzie stosował odpowiednie metody treningowe, które w dłuższej perspektywie przyniosą im korzyści, a unikał tych, które mogą być szkodliwe.
11. Będzie starał się ustalać/zapewnić swoim podopiecznym takie zestawy zadań/ćwiczeń treningowych, które są odpowiednie do ich wieku, doświadczenia, zdolności oraz cech fizycznych i psychicznych.
12. W pełni świadomy swojej władzy nad podopiecznymi w relacjach trener – zawodnik będzie w kontaktach z nimi unikał jakiegokolwiek seksualnej intymności, która mogłaby się rozwinąć w efekcie wspomnianej zależności.
13. Będzie unikał w kontaktach z podopiecznymi sytuacji, które mogłyby być dwuznacznie interpretowane.
14. Aktywnie będzie występował przeciwko stosowaniu niedozwolonych środków dopingujących, spożywaniu alkoholu i paleniu tytoniu, bądź zażywaniu jakichkolwiek innych zabronionych substancji.

15. Będzie szanował fakt, że cele wypracowane dla zawodnika przez trenera mogą czasami nie pokrywać się z jego (zawodnika) własnymi dążeniami. Dążyć do osiągnięcia jak najwyższego poziomu w oparciu o realistyczne cele i z uwzględnieniem procesów dojrzewania organizmu oraz ogólnego rozwoju podopiecznego.
16. Będzie dostrzegał i akceptował indywidualne różnice pomiędzy podopiecznymi oraz zawsze będzie myślał i działał perspektywicznie, w najlepszym interesie zawodników.
17. Będzie wyznaczał podopiecznym takie zadania, które są dla nich zarówno osiągalne („poprzeczka” ustawiona ani za wysoko ani za nisko) jak i motywujące.
18. Zawsze będzie starał się postępować w sposób godny naśladownictwa, promować pozytywne aspekty sportu w ogóle i tenisa w szczególności, stawiając sobie najwyższe wymagania odnośnie zachowania tym samym przyczyniać się do tworzenia korzystnego wizerunku tenisa jako dyscypliny sportu oraz zawodu trenera.
19. Nie będzie wykorzystywał pozycji trenera dla osiągnięcia celów osobistych, politycznych bądź ekonomicznych kosztem najlepiej pojętego interesu swoich wychowanków.
20. Będzie zachęcał podopiecznych i trenerów do wypracowania i stosowania uczciwych zasad postępowania w kontaktach z innymi ludźmi.
21. Będzie szanował innych trenerów, zawsze postępując w sposób cechujący się kurtuazją i szczerością intencji.
22. Poproszony o objęcie opieki trenerskiej nad zawodnikiem, zadba o to, aby współpraca z poprzednim szkoleniowcem została zakończona w sposób profesjonalny przez samego zawodnika/inne osoby.
23. Będzie akceptował i szanował role sędziów w prowadzeniu zawodów zgodnie z zasadą fair play oraz obowiązującymi przepisami.
24. Zna i postępuje zgodnie z przepisami gry w tenisa oraz obowiązującymi normami i zwyczajami, a także zachęca do tego swoich podopiecznych. Będzie akceptował zarówno literę, jak i ducha przepisów.
25. Będzie uczciwy oraz będzie dbał o to, aby jego kwalifikacje i umiejętności były wykorzystywane w sposób właściwy.
26. Będzie otwarty na opinie innych osób oraz chętny do ciągłego uczenia się i rozwoju swojej wiedzy i umiejętności.

Polityka ochrony dzieci

Preambuła

Zapewnienie dzieciom warunków do rozwoju poprzez sport, w bezpiecznych warunkach, przy poszanowaniu ich godności i nietykalności osobistej jest podstawową zasadą i odpowiedzialnością Polskiego Związku Tenisowego i wszystkich współpracujących ze Związkiem osób. Dlatego też, w trosce o dobro dzieci, ale też dobre imię zarówno zawodników jak i trenerów, Związek określił podstawowe, obowiązujące wszystkich zasady dotyczące ochrony dzieci w tenisie i zobowiązuje się do ich upowszechnienia oraz monitorowania ich przestrzegania przez wszystkie osoby objęte niniejszą polityką.

Cel

Celem niniejszej polityki jest ochrona dzieci, w tym w szczególności:

- promowanie procedur identyfikacji i wykluczania z gry w tenisa osób, które stanowią zagrożenie dla dzieci
- zapewnianie odpowiedniej rekrutacji osób objętych niniejszą polityką oraz partnerów pracujących bezpośrednio z dziećmi
- promowanie środowiska, w którym dzieci czują się bezpieczne i włączone, są traktowane z szacunkiem i mają prawo do samoobrony
- wprowadzenie kultury zgłaszania obaw dotyczących osób zagrożonych lub narażonych na nękanie, nadużycia, przemoc lub złe praktyki
- edukacja osób pracujących z dziećmi, w celu zapewnienia przestrzegania zasad bezpiecznej pracy z dziećmi
- budowanie kultury wrażliwości na ochronę i bezpieczeństwo dzieci
- zademonstrowanie wszystkim dzieciom i ich rodzicom/ opiekunom, Partnerom związku i wszystkim osobom objętym polityką zaangażowanie PZT w ochronę dzieci

Zobowiązania i działania PZT w zakresie ochrony dzieci są spójne z ITF Safeguarding Children Policy 2022.

Definicje

Ilekczo w dokumencie pojawiają się poniższe pojęcia, należy je rozumieć odpowiednio jako:

Dziecko – każda osoba poniżej 18. roku życia.

Osoba dorosła – każda osoba powyżej 18. roku życia

Nadużycie – popełniony czyn lub zaniedbanie, które są niezgodne z prawem, dobrymi obyczajami lub postanowieniami niniejszego dokumentu

Zgłoszenie nadużycia – przekazanie zgłoszenia poprzez jeden z kanałów wskazanych z procedurze zgłaszania naruszeń

Osoba objęta polityką - każda osoba chroniona niniejszą polityką

Ochrona dzieci/ dorosłych - zestaw działań, które są wymagane w celu zapewnienia bezpieczeństwa dzieciom lub dorosłym, którzy są narażeni/doznali lub cierpią z powodu znacznej krzywdy

Szkoda - odnosi się do negatywnych skutków lub konsekwencji wynikających z nadużyć lub złych praktyk

PZT – Polski Związek Tenisowy

Osoby objęte polityką

Niniejsza polityka obejmuje wszystkie osoby powiązane z Polskim Związkiem Tenisowym, w tym każdą osobę, która:

- bierze udział w zawodach, jest trenerem, sędzią, pracuje lub w inny sposób uczestniczy (jako zawodnik lub w roli drugoplanowej, w tym jako rodzice i opiekunowie prawni gracza) w imprezie tenisowej organizowanej lub sankcjonowanej przez PZT;
- jest zatrudniona w PZT
- zasiada – także nieodpłatnie – w organach, w ramach których reprezentuje PZT
- jest członkiem zespołów działających w ramach PZT, w jakimkolwiek charakterze;
- jest pracownikiem lub współpracownikiem PZT
- posiada certyfikat sędziego lub trenera uznawany przez PZT;
- otrzymuje akredytację na dowolne Turnieje, Wydarzenia i działania PZT;
- jest wolontariuszem lub w inny sposób współpracuje ze Związkiem

PZT oczekuje, że wszystkie osoby objęte polityką zobowiążą się do przestrzegania niniejszej Polityki w ramach swoich obowiązków, w tym:

- zapewnienia dzieciom bezpiecznego środowiska;
- identyfikacji dzieci, które mogą potrzebować dodatkowej pomocy, które cierpią lub są zagrożone krzywdą;
- natychmiastowego podjęcia odpowiednich działań w celu ochrony dzieci przed krzywdą;
- zgłaszania wszelkich wątpliwości związanych z ochroną;
- współpracy z Komisją Etyki w celu rozwiązania zidentyfikowanych problemów

Podstawowe zasady i założenia

Podstawowe zasady i zobowiązania ujęte w niniejszej polityce oparte są na poniższych założeniach:

- dobro każdego dziecka i młodej osoby jest na pierwszym miejscu
- ochrona dzieci jest obowiązkiem każdego
- wszystkie dzieci, bez względu na kolor skóry, rasę, narodowość, pochodzenie etniczne lub narodowe, wiek, płeć, orientację seksualną, niepełnosprawność lub religię, mają prawo do ochrony przed nękaniami, nadużyciami, przemocą, wykorzystywaniem i złymi praktykami
- wszystkie dzieci mają prawo do gry w tenisa, zabawy i rozwoju poprzez tenis, w bezpiecznym i włączającym środowisku, wolnym od wszelkich form nękania, nadużyć, przemocy, wyzysku i złych praktyk

- dzieci powinny czuć się bezpieczne, szanowane i cenione w ramach wszystkich prowadzonych działań i aktywności
- wszystkie osoby objęte niniejszą polityką muszą być wrażliwe na oznaki wykorzystywania i zaniedbania oraz zgłaszać swoje obawy, aby zapewnić dzieciom skuteczną ochronę.

W ramach swojej działalności, PZT zapewnia postępowanie wszelkich osób powiązanych ze Związkiem, zgodnie z *Konwencją o prawach dziecka* uchwaloną w 1989 roku przez Zgromadzenie Ogólne Organizacji Narodów Zjednoczonych i ratyfikowaną przez Polskę w 1991 roku.

Kategorie nadużyć i złe praktyki

Poniższa lista nie jest wyczerpującą listą nadużyć lub złych praktyk. Jest to przykładowy przewodnik po typach kwestii, które mogą budzić obawy związane z ochroną dzieci. Poniższe zachowania bądź praktyki mogą być stosowane przez osoby dorosłe lub inne dzieci.

Zła praktyka – zachowanie osoby objętej polityką, które nie spełnia standardów wymaganych przez PZT i może stanowić naruszenie polityki ochrony dzieci PZT. Zła praktyka może nie być od razu niebezpieczna lub celowo szkodliwa dla dziecka, ale może powodować ryzyko krzywdy i może dawać zły przykład.

Przykłady złych praktyk mogą obejmować niezapewnianie bezpiecznych warunków do treningu lub zawodów, brak należytej staranności podczas uczestnictwa w zawodach, niewłaściwe korzystanie z Internetu i komunikacji online lub aplikacji i platform społecznościowych, praca z dziećmi będącymi pod wpływem narkotyków lub alkoholu, palenie papierosów, przeklinanie lub akty agresywnego zachowania w obecności dzieci.

Przemoc wobec dzieci – każda forma fizycznego i emocjonalnego, w tym seksualnego, molestowania, złego traktowania lub zaniedbywania poprzez umyślne działanie lub zaniechanie, która prowadzi do zranienia lub krzywdy dziecka lub młodej osoby w wieku poniżej 18 roku życia. Nadużycie obejmuje zakres umyślnego maltretowania, postępowania lub zaniechania przez osobę objętą polityką, której powierzono opiekę nad dzieckiem lub grupą dzieci.

Zaniedbanie – uporczywe niezaspokojenie podstawowych potrzeb fizycznych i/lub psychicznych dziecka, które może skutkować poważnym upośledzeniem zdrowia lub rozwoju dziecka. Zaniedbanie jakiegokolwiek dziecka może polegać na tym, że rodzic, opiekun lub osoba objęta polityką nie:

- zapewnia odpowiedniej żywności, odzieży i schronienia
- chroni dziecka przed fizycznymi i emocjonalnymi krzywdami lub niebezpieczeństwami;
- zapewnia odpowiedniego nadzoru (obejmuje to także zapewnianie nieodpowiednich opiekunów);
- zapewnia dostępu do odpowiedniej opieki medycznej lub leczenia.

Zaniedbanie może również obejmować brak reakcji na podstawowe potrzeby emocjonalne dziecka. W środowiskach tenisowych i sportowych zaniedbanie psychiczne i emocjonalne może zostać zaostrome przez niepożądaną reakcją kluczowych osób objętych polityką (takich jak personel trenerski lub rodzice) na słabe wyniki gracza.

Przemoc fizyczna – fizyczne zranienie dziecka poprzez uderzanie, kopanie, potrząsanie, rzucanie, przypalanie, gryzienie, oparzenia, duszenie, podtopienie, niewłaściwe użycie leków lub wyrządzenie mu szkody w inny sposób. Krzywda fizyczna może być również spowodowana, gdy rodzic lub opiekun wywołuje stres lub celowo wywołuje chorobę u dziecka.

W kontekście sportowym uraz fizyczny lub kontuzja może być również spowodowana kontaktem fizycznym mającym na celu zdyscyplinowanie lub ukaranie dziecka, nadmiernymi, niewłaściwymi lub niebezpiecznymi metodami treningowymi lub naleganiem na udział zawodnika lub sportowca w treningu lub zawodach w czasie kontuzji, powodując w ten sposób pogorszenie urazu. Inne oznaki przemocy fizycznej mogą obejmować niewyjaśnione urazy, które nie są przypadkowe lub mogły zostać spowodowane wyłącznie przez inną osobę.

Przemoc emocjonalna – uporczywe emocjonalne znęcanie się nad dzieckiem, powodujące poważne i trwałe niekorzystne skutki dla rozwoju emocjonalnego dziecka. Może polegać na przekazywaniu dziecku, że jest bezwartościowe lub niekochane, nieodpowiednie lub cenione tylko o tyle, o ile zaspokaja potrzeby innej osoby. Może to również obejmować uniemożliwienie dziecku wyrażenia swoich poglądów, celowe uciszanie go lub „naśmiewanie się” z tego, co mówi lub w jaki sposób się komunikuje. Może to oznaczać narzucanie dzieciom nieodpowiednich rozwojowo oczekiwań poprzez ustalanie poziomów wyników sportowych, których wyraźnie nie są w stanie osiągnąć.

Mogą to być interakcje wykraczające poza możliwości rozwojowe dziecka, a także nadopiekuńczość i ograniczanie możliwości uczenia się lub uniemożliwianie dziecku udziału w normalnych interakcjach społecznych w środowisku sportowym lub poza nim. Obserwowanie lub bycie świadkiem złego traktowania innej osoby może być również szkodliwe emocjonalnie. Może to obejmować zastraszanie (w tym cyberprzemoc), powodujące, że dzieci często czują się przestraszone lub w niebezpieczeństwie, także podczas gier lub treningów. Znęcanie się emocjonalne, prawie zawsze jest czynnikiem szkodliwym we wszystkich innych rodzajach nadużyć i maltretowania.

Molestowanie seksualne – zmuszanie lub nakłanianie dziecka lub młodej osoby do udziału w czynnościach seksualnych, w tym poprzez nękanie lub przymus, niezależnie od tego, czy dziecko jest świadome tego, co się dzieje. Działania mogą obejmować kontakt fizyczny, w tym napaść przez penetrację (na przykład gwałt lub seks oralny) lub czynności niepenetrujące, takie jak masturbacja, całowanie, pocieranie i nieodpowiednie dotykanie.

Wykorzystywanie seksualne może również obejmować ciągły kontakt fizyczny, który sprawia, że dziecko wyraźnie czuje się nieswojo, niezależnie od tego, czy zostało to wyrażone przez to dziecko, czy nie oraz czynności bezkontaktowe, takie jak zmuszanie lub nakłanianie dzieci do oglądania pornografii lub angażowania się w dystrybucję, udostępnianie lub tworzenie nieprzyzwoitych obrazów (często określane jako „seksting”) lub angażowanie się w samogwałt online za pośrednictwem transmisji na żywo lub kamery internetowej.

Molestowanie seksualne może również mieć charakter werbalny, kiedy do dziecka lub młodej osoby kierowane są słowa o podtekście seksualnym, gdy fizyczność dziecka lub młodej osoby jest komentowana lub oceniana pod względem atrakcyjności lub w inny sposób o charakterze seksualnym, lub gdy rozmowa na temat seksu i seksualności jest inicjowana przez dorosłego bez wyraźnego uzasadnienia (tj. dla celów edukacyjnych, za zgodą rodziców).

Uwodzenie – proces budowania relacji w celu zdobycia zaufania dziecka i przekonania go, że seks ze sprawcą jest normalny lub że dziecko nie ma wyboru. Często jest to bardzo dokładnie zaplanowane i może trwać przez pewien czas.

Częścią procesu uwodzenia jest wykorzystanie kontaktu fizycznego zainicjowanego i usprawiedliwionego przez sprawcę jako normalny. Może to być część zajęć treningowych, zabawny kontakt poza normalnym treningiem, np. łaskotanie i zapasy lub wyrażanie uczuć.

Taki kontakt fizyczny często przekracza granice zawodowe, a przykłady mogą obejmować przedłużające się lub powtarzające się uściski dziecka, prośenie dziecka, aby usiadło na kolanach trenera, administratora, członka personelu lub wolontariusza „Przytulanie” lub utrzymywanie przedłużonego kontaktu fizycznego podczas dowolnego aspektu szkolenia, podróży lub noclegu.

Do ułatwienia procesu uwodzenia w celu wykorzystywania seksualnego dzieci offline lub online może być również wykorzystywana technologia.

Sprawcy często znajdują zatrudnienie lub są wolontariuszami w organizacjach pracujących z dziećmi, na przykład jako trenerzy sportowi, urzędnicy lub administratorzy, lekarze, nauczyciele lub mentorzy, z zamiarem budowania osobistych relacji w celu wykorzystywania dzieci, do których ta rola daje im dostęp.

Znęcanie się – może mieć miejsce w relacji dziecka lub grupy dzieci w stosunku do innego pojedynczego dziecka lub przez osobę dorosłą w stosunku do dziecka i zwykle wiąże się z brakiem równowagi sił. Nękanie może wystąpić w każdym środowisku, w którym uczestniczą dzieci, w tym w sporcie, edukacji i zajęciach społecznych. Często jest uporczywe, a skutki znęcania się mogą powodować trwałe szkody emocjonalne. Uporczywe zastraszanie może prowadzić do poważnych samookaleczeń ofiar.

Znęcanie się może przybierać różne formy. Może to być fizyczne znęcanie się lub groźby użycia przemocy, które może obejmować upokarzające rytuały, takie jak ceremonie inicjacyjne, cybernękanie obejmujące obraźliwe wiadomości, komentarze lub obrazy w mediach społecznościowych i inne metody online, uszkodzenia fizyczne lub kradzież mienia osobistego lub werbalne i dyskryminacyjne zastraszanie często oparte na czyjejś odmienności, takiej jak rasa, religia lub przekonania, niepełnosprawność, płeć, zmiana płci, orientacja seksualna, pochodzenie kulturowe i rodzinne lub zdolności sportowe i wyniki.

Radykalizacja i ekstremizm - radykalizacja odnosi się do procesu, w wyniku którego dana osoba jest zmuszana do wspierania terroryzmu lub form ekstremizmu prowadzących do terroryzmu. W tym kontekście bezbronność oznacza dzieci, które ze względu na swoje okoliczności, doświadczenia lub stan umysłu mogą być przygotowywane do ekstremistycznej ideologii.

Jednostki można wciągnąć w radykalizację na wiele sposobów. Podczas procesu radykalizacji można interweniować, aby zapobiec wciągnięciu osób szczególnie narażonych na działalność terrorystyczną. W przypadku zgłoszenia obaw związanych z zaangażowaniem osoby objętej polityką w radykalne lub ekstremistyczne zachowania i działania, należy podjąć odpowiednie działania i zgłosić je władzom statutowym lub policji lub Rzecznikowi Etyki PZT.

Współczesne niewolnictwo i wykorzystywanie dzieci - Handel ludźmi to współczesna forma niewolnictwa polegająca na przemieszczaniu lub werbowaniu ludzi przez oszustwo lub przymus w celu wyzysku lub zysku handlowego. Handel dziećmi to nadużycie.

Dzieci są rekrutowane, przemieszczane lub transportowane, a następnie wykorzystywane, zmuszane do pracy lub sprzedawane. Główne formy współczesnego niewolnictwa to: praca przymusowa; przymusowa przestępczość; małżeństwo z przymusu; wykorzystywanie seksualne; służba domowa; niewolnictwo dzieci. W środowisku tenisowym lub sportowym dziecko może być wykorzystywane do przemocy seksualnej lub innych form działalności przestępczej, takich jak nadużycia finansowe lub korupcja, na przykład ustawianie meczów.

Młodzież LGBTQ+ i sport

Niektóre młode osoby LGBTQ+ mogą doświadczać trudności, gdy ujawniają swoją orientację seksualną lub tożsamość płciową, co może prowadzić do zastraszania lub wykorzystywania

emocjonalnego. W ostatnich latach sektor sportowy wykazał zmianę w podejściu do różnorodności i włączenia.

„LGBTQ+” to skrót powszechnie używany w odniesieniu do społeczności osób nieheteronormatywnych. Skrót ten odnosi się do różnych tożsamości seksualnych i płciowych. Chociaż często określa się je zbiorczo, wszystkie są bardzo różne.

PZT uważa, że tenis powinien być bezpieczny i integracyjny dla wszystkich dzieci i młodzieży z różnych środowisk i nie powinno być inaczej w przypadku młodych osób LGBTQ+.

Aby umożliwić młodym osobom LGBTQ+ poczucie bezpieczeństwa i wsparcia w tenisie, w miarę możliwości PZT zapewnia, że:

- Wszyscy są traktowani z szacunkiem i wdrażają równe szanse;
- Stereotypy dotyczące płci są kwestionowane, a różnorodność doceniana;
- Młodzi ludzie wiedzą o tym, że podobnie jak w przypadku innych kwestii, mogą rozmawiać poufnie z Rzecznikiem Etyki, a ich prywatność będzie szanowana;
- Zachowania i wypowiedzi homofobiczne i transfobiczne osób objętych polityką są traktowane w taki sam sposób jak rasizm, seksizm i inne formy dyskryminującego zastraszania lub nadużyć.

Obrazy i filmy dzieci

Tenis powinien być promowany poprzez bezpieczne wykorzystywanie zdjęć i filmów dzieci bawiących się i uczestniczących w grze na wszystkich poziomach. Większość zdjęć lub filmów przedstawiających dzieci jest robiona z całkowicie niewinnych i uzasadnionych powodów. Niestety, niektórzy ludzie wykorzystują dzieci robiąc lub rozpowszechniając zdjęcia lub filmy.

Dlatego, aby chronić dzieci, PZT będzie:

- pozyskiwać pisemną zgodę rodziców na zdjęcia lub filmy dzieci przed ich zrobieniem lub opublikowaniem (na przykład na stronie internetowej PZT lub w publikacjach PZT). Jeśli rodzic lub dziecko nie życzy sobie, aby zrobiono mu zdjęcie, uszanujemy to.
- upewniać się, że dzieci są odpowiednio ubrane do takich zdjęć lub filmów
- zakazywać wszelkiego fotografowania w miejscach prywatnych, takich jak przebieralnie, toalety, prysznice lub sypialnie;
- zachęcać dzieci, aby informowały przedstawicieli Związku, jeśli obawiają się zrobionych im zdjęć;
- korzystać wyłącznie ze zdjęć i filmów, które zostały zrobione przez osobę objętą polityką w charakterze oficjalnym;
- upewniać się, że istnieje pisemna zgoda rodziców i upoważnienie Opiekuna Turnieju PZT przed nagraniem wideo juniorów.

E-Safety i Social Media

Obecnie dzieci korzystają z Internetu od najmłodszych lat i jest to część ich codziennego życia. Uzyskują dostęp do sieci za pomocą różnych urządzeń elektronicznych, od małych urządzeń przenośnych, takich jak telefony komórkowe lub tablety, po większe urządzenia, takie jak laptopy i konsole do gier. Te same urządzenia mogą być używane przez dzieci do różnych celów online, takich jak komunikacja, edukacja, gry, zakupy i bankowość. Komunikacja często obejmuje udostępnianie treści i obrazów za pośrednictwem serwisów społecznościowych, takich jak Facebook, Twitter, Snapchat, Instagram, TikTok i innych aplikacji lub platform

internetowych. Dzieci mogą odczuwać niepokój lub krzywdę w wyniku dostępu do nieodpowiednich treści za pośrednictwem takich mediów społecznościowych lub innych stron internetowych.

Korzystanie z technologii może również stwarzać ryzyko wyrządzenia krzywdy dzieciom, nawet jeśli sprawca nigdy nie spotka się z dzieckiem twarzą w twarz. Ta szkoda obejmuje cybernękanie poprzez wysyłanie obraźliwych SMS-ów i e-maili; publikowanie widocznych szkodliwych treści na stronach mediów społecznościowych dziecka; uwodzenie dzieci do wykorzystywania seksualnego.

Wszystkie osoby objęte polityką pracujące z dziećmi muszą przestrzegać zasad określonych w polityce ochrony dzieci ZPT w odniesieniu do komunikacji online z dziećmi.

Identyfikacja nadużyć i złych praktyk

Rozpoznanie nadużyć nie zawsze jest łatwe i osoby pracujące w środowisku tenisowym nie są odpowiedzialne za decydowanie, czy nadużycia mają miejsce lub miały miejsce. Obowiązkiem każdego jest reagowanie w przypadku jakichkolwiek obaw, które mogą mieć dzieci, lub w przypadku ujawnienia obaw przez dziecko.

Każdy indywidualny przypadek jest inny, ale niektóre przykłady kluczowych wskaźników świadczących o tym, że dziecko jest wykorzystywane, obejmują:

- poinformowanie przez dziecko, że było wykorzystywane;
- poinformowanie przez dziecko, że widziało lub słyszało o nadużyciu;
- niewyjaśnione lub podejrzane obrażenia, takie jak siniaki, skaleczenia lub oparzenia, szczególnie jeśli dotyczą części ciała, które normalnie nie są podatne na przypadkowe obrażenia;
- urazy, które mogły zostać spowodowane celowo przez inną osobę;
- obrażenia lub ślady wskazujące na możliwość samookaleczenia;
- niewyjaśnione zmiany w zachowaniu, takie jak wyciszenie lub wycofanie się lub okazywanie nagłych wybuchów złości lub zmiana zachowania;
- dzieci mające niewłaściwą świadomość seksualną;
- angażowanie się w język lub zachowanie o charakterze jednoznacznie seksualnym;
- nieufność wobec tych, od których normalnie można by oczekiwać takiego zaufania;
- niewłaściwa higiena osobista, nieprana lub zabrudzona odzież;
- nieodpowiedni strój na niepokodę lub nieprzygotowanie do treningu (np. sprzęt w złym stanie);
- utrata masy ciała lub zwiększenie masy ciała bez wyraźnego powodu;
- zmiany wzorców żywieniowych, w tym przejadanie się lub utrata apetytu;
- dziecko, które jest stale pozostawiane samo lub bez nadzoru.

Zobowiązania PZT

Rekrutacja pracowników i współpracowników

Polski Związek Tenisowy zobowiązuje się do zapewnienia, że osoby objęte polityką, które są rekrutowane przez Związek do pracy z dziećmi, posiadają odpowiednie kwalifikacje do tej roli, w tym:

- posiadają odpowiednie dla danej roli kwalifikacje pedagogiczne
- posiadają odpowiednią dla danej roli wiedzę merytoryczną
- są osobami niekaranymi

Wszystkie osoby objęte niniejszą polityką, które podejmują się pracy z dziećmi w ramach Polskiego Związku Tenisowego zobowiązane są do zapoznania się z niniejszą polityką w momencie rozpoczynania pracy bądź współpracy z PZT. Za udostępnienie polityki i zapewnienie możliwości zapoznania się z nią odpowiedzialna jest osoba zatrudniająca danego pracownika bądź współpracownika.

Wydarzenia PZT

W przypadku organizacji działań lub wydarzeń w których uczestniczyć będą osoby poniżej 18 roku życia, PZT zobowiązuje się zapewnić odpowiedni poziom bezpieczeństwa wszystkich dzieci uczestniczących w działaniach i aktywnościach organizowanych i współorganizowanych przez PZT, który będzie obejmował:

- obowiązek pozyskania pisemnej zgody rodziców na udział dziecka w zajęciach, w tym turniejach i zawodach
- przekazanie do PZT pisemnych danych kontaktowych organizatora
- w przypadku turniejów i zawodów, przekazanie do PZT danych kontaktowych oficera ds. ochrony dzieci o którym mowa w części *Oficer ds. ochrony dzieci*
- przekazanie organizatorowi niniejszej polityki.

Organizatorzy wydarzeń

W przypadku organizacji zajęć tenisowych, turniejów lub imprez dla dzieci w imieniu PZT, organizatorzy takich wydarzeń zobowiązani są do przestrzegania niniejszej polityki. Obowiązek ten powinien zostać zapisany w umowie określającej warunki współpracy organizatora oraz PZT. Za udostępnienie polityki i zapewnienie możliwości zapoznania się z nią organizatorom, odpowiedzialna jest osoba odpowiedzialna z ramienia PZT za dane wydarzenie.

Osoby poniżej 18go roku życia uczestniczące w wydarzeniach dla dorosłych

Wszystkie osoby objęte polityką w wieku poniżej 18 lat uczestniczące w jakichkolwiek wycieczkach lub zawodach drużynowych PZT lub powiązanych wydarzeniach, takich jak obozy szkoleniowe, będą podlegać postanowieniom określonym w niniejszej Polityce.

Oficer ds. ochrony dzieci

Wszystkie turnieje i wydarzenia PZT będą miały wyznaczonego oficera ds. ochrony dzieci odpowiedzialnego za identyfikację i zarządzanie ryzykiem związanym z ochroną dzieci przed i w trakcie turniejów lub innych wydarzeń organizowanych przez PZT. Oficer ds. ochrony dzieci jest osobą, do której można zgłosić wszelkie przypadki podejrzenia naruszenia niniejszej polityki. PZT zapewni odpowiednie przeszkolenie oficerów ochrony przed danym wydarzeniem.

Zakwaterowanie w mieszkaniach prywatnych

Zawodnicy w wieku poniżej 18 lat nie powinni być kwaterowani u rodzin goszczących, chyba że:

- Rodziny goszczące są częścią programu obsługiwanego i zatwierdzonego przez PZT lub (w przypadku turniejów zagranicznych) inny związek narodowy, który obejmuje sprawdzanie przeszłości, wizyty domowe i szkolenie rodzin goszczących w odniesieniu do tych wymagań;
- W przypadku turniejów zagranicznych, PZT, rodzice i zawodnicy otrzymują pisemne powiadomienie z co najmniej 6-tygodniowym wyprzedzeniem przed turniejem, w którym rodziny goszczące mają zakwaterować zawodników. Powiadomienie to musi zawierać szczegółowe informacje na temat programu Narodowego Związku dla rodzin goszczących oraz planowanych ustaleń dotyczących goszczenia tego konkretnego turnieju lub wydarzenia;
- Rodzic lub opiekun każdego gracza musi przedstawić uprzednią pisemną zgodę na zakwaterowanie dziecka u rodziny goszczącej na czas trwania danego turnieju lub wydarzenia.

Gracze w wieku poniżej 18 lat mogą dzielić pokój z innymi graczami tej samej płci w wieku poniżej 18 lat, a każdy z graczy musi mieć własne łóżko. Gracze różnych płci nie mogą dzielić tego samego pokoju.

Osoby objęte polityką w wieku powyżej 18 lat nie mogą dzielić sypialni w żadnym obiekcie mieszkalnym z graczem w wieku poniżej 18 lat, chyba że osoba, która ukończyła 18 rok życia:

- jest rodzicem lub opiekunem prawnym dziecka
- nie sprawuje władzy, kontroli ani nadzoru nad niepełnoletnim zawodnikiem (np. jest również graczem) oraz jest starsza od niepełnoletniego gracza o nie więcej niż 3 lata

Edukacja

Polski Związek Tenisowy zobowiązuje się zapewnić odpowiednią wiedzę oraz narzędzia w zakresie ochrony dzieci i niniejszej polityki, w tym:

- Wprowadzić obowiązek zapoznania z niniejszą polityką wszystkich osób rozpoczynających pracę w Związku lub podejmujących współpracę ze Związkiem. Zapoznanie się z polityką jest obowiązkowe dla wszystkich osób pracujących z dziećmi, także pośrednio.
- Zapewnić szkolenia dotyczące niniejszej polityki minimum raz w roku dla wszystkich zainteresowanych. Aby zapewnić dostępność szkoleń i możliwość skorzystania z nich jak największej liczby zainteresowanych, szkolenia powinny mieć charakter otwarty

oraz formułę umożliwiającą uczestnictwo w nich każdej zainteresowanej osoby. Możliwa jest organizacja ich w formie e-learningu

- Zapewnić dodatkowe szkolenia dla osób wyznaczonych jako oficerowie ds. ochrony dzieci.
- Udostępnić informacje dotyczące niniejszej polityki oraz dostępnych kanałów zgłaszania naruszeń w miejscach i w sposób dostępny dla dzieci/ osób niepełnoletnich, których dotyczy polityka

Obowiązki osób objętych polityką

Aby zapewnić wszystkim dzieciom jak najbardziej pozytywne i bezpieczne wrażenia z gry w tenisa, wszystkie osoby objęte polityką muszą się z nią zapoznać i jej przestrzegać, aby zapewnić, że zapewnią dzieciom bezpieczeństwo. Przestrzeganie zasad niniejszej polityki zmniejsza również ryzyko oskarżeń o nadużycia i zaniedbania.

Każda osoba objęta polityką, która nie wywiąże się ze swoich zobowiązań w zakresie ochrony dzieci, zostanie uznana za osobę naruszającą tę politykę i będzie traktowana zgodnie z procedurą zgłaszania i rozpatrywania naruszeń.

Osoby objęte polityką muszą:

- być dobrym wzorem do naśladowania przejawiającym pozytywne zachowania, takie jak dobre maniery, szacunek, fair play i sportowy duch w obecności i słuchaniu dzieci i młodzieży;
- zapewniać, że bezpieczeństwo i dobro wszystkich dzieci są najważniejsze;
- tworzyć bezpieczne i integracyjne środowisko w tenisie;
- uważnie słuchać dzieci i młodzieży, ich potrzeb, życzeń, pomysłów i obaw i traktować je poważnie;
- wyznaczać i utrzymywać granice zawodowe podczas pracy z dziećmi;
- korzystać z kontaktu fizycznego na otwartej przestrzeni tylko za zgodą dziecka i jeśli jest to konieczne w uzasadnionym kontekście sportowym (np. trening tenisa lub ocena kontuzji);
- utrzymywać odpowiednie, otwarte, przejrzyste i profesjonalne relacje z dziećmi, w tym w komunikacji online;
- wchodzić do szatni, szatni lub pomieszczeń mieszkalnych juniorów tylko w celu nadzorowania graczy i w obecności innej osoby dorosłej lub w przypadku zagrożenia lub obaw związanych z bezpieczeństwem;
- traktować wszystkie dzieci z szacunkiem i równością;
- dawać prezenty tylko wtedy, gdy są one równo rozdzielane między wszystkie dzieci i służą celom motywacyjnym lub edukacyjnym. Osoba objęta polityką nie może wręczać osobistego prezentu dziecku-sportowcowi;
- promować uczciwość i stanowczo przeciwstawiać się wszelkim formom zastraszania wobec jakiegokolwiek dziecka lub dzieci;
- przechowywać pisemne zapisy wszelkich incydentów lub urazów, które miały miejsce, wraz ze szczegółami udzielonego leczenia lub podjętych działań, korzystając z oficjalnych formularzy zgłoszeń wypadków i incydentów;
- zgłaszać wszelkie obawy dotyczące bezpieczeństwa dzieci Rzecznikowi Etyki natychmiast lub tak szybko, jak to możliwe po incydencie.

Osobom objętym polityką nie wolno:

- angażować się w nieuczciwe lub nieetyczne zachowanie, w tym wszelkie próby zranienia lub celowego niekorzystnego zakłócania przygotowań lub zawodów jakiegokolwiek dziecka uczestniczącego w zajęciach tenisowych;
- dyskryminować dzieci uczestniczących w zajęciach tenisowych ze względu na niepełnosprawność, rasę, pochodzenie etniczne, płeć, narodowość, religię, wiek lub orientację seksualną;
- jeśli pozostają w relacji zaufania lub mają władzę, nadzór lub kontrolę nad dzieckiem, dokonywać aluzji o charakterze seksualnym lub mieć jakiegokolwiek kontaktu seksualnego z jakimkolwiek dzieckiem (dotyczy to także komunikacji online);
- angażować się w molestowanie seksualne lub wykorzystywanie jakiegokolwiek dziecka uczestniczącego w tenisie poprzez składanie niestosownych propozycji, próśb o przysługi seksualne oraz angażowanie się w werbalne lub fizyczne zachowania o charakterze seksualnym (w tym także w ramach komunikacji online);
- używać komunikacji elektronicznej do wysyłania jakichkolwiek nieodpowiednich, seksualnych lub w inny sposób szkodliwych wiadomości tekstowych lub wiadomości w mediach społecznościowych do jakiegokolwiek dziecka lub dzieci;
- pokazywać ani w inny sposób narażać dziecka na obrazy pornograficzne, w tym zdjęcia lub filmy;
- jeśli pozostają w relacji zaufania lub sprawują władzę, nadzór lub kontrolę nad jakimkolwiek dzieckiem (w wieku poniżej 18 lat), angażować się w osobistą komunikację elektroniczną „jeden na jeden” z tym dzieckiem (chyba że za zgodą rodzica/ opiekuna dziecka); lub mieć te dzieci jako „przyjaciół” lub „obserwatorów” w osobistych witrynach i aplikacjach społecznościowych;
- korzystać z relacji zaufania lub jakiejkolwiek władzy, nadzoru lub kontroli w celu wykorzystywania jakichkolwiek relacji szkodliwych dla najlepszego interesu dziecka uczestniczącego w zajęciach tenisowych, do wspierania interesów osobistych, politycznych, finansowych lub biznesowych;
- angażować się w słowne lub fizyczne nękanie, zastraszanie, groźby lub znęcanie się nad jakimkolwiek dzieckiem, które mogłoby spowodować u niego krzywdę emocjonalną lub psychiczną (w tym także w ramach komunikacji online);
- uderzać, kopać lub stosować jakikolwiek inny rodzaj przemocy w celu fizycznego znęcania się nad dziećmi;
- jeśli pozostają w relacji zaufania lub sprawują władzę, nadzór lub kontrolę nad jakimkolwiek dzieckiem, dzielić pokój hotelowy lub inną sypialnię w lokalu mieszkalnym z dzieckiem w wieku poniżej 18 lat, chyba że jest ono z rodzicem lub opiekunem prawnym dziecka;
- utrudniać lub nie stosować się do instrukcji lub próśb PZT lub osoby wyznaczonej przez PZT w celu wsparcia dochodzenia w sprawie ochrony dziecka;
- pracując z dziećmi, zachowywać się w sposób, który może niekorzystnie odbić się na jakichkolwiek wycieczkach PZT, zawodach drużynowych lub wydarzeniach organizowanych lub sankcjonowanych przez PZT.

Osoby z grup defaworyzowanych

Osoby objęte niniejszą polityką, prowadzące zajęcia tenisowe w ramach PZT są odpowiedzialne za zapewnienie, że środowiska tenisowe rozpoznają potencjalne dodatkowe potrzeby dzieci z niepełnosprawnościami i zapewnią odpowiednie narzędzia, pozwalające zapewnić ochronę tych dzieci.

W przypadku pozyskania informacji o niepełnosprawności dziecka, informacja ta musi być traktowana z najwyższą poufnością i udostępniana tylko osobom, dla których ta wiedza jest niezbędna dla zapewnienia bezpiecznego funkcjonowania i aktywności dziecka.

Dzieci z niepełnosprawnościami najbardziej narażone na wykorzystywanie to dzieci z zaburzeniem zachowania. Inne grupy wysokiego ryzyka to:

- dzieci z trudnościami/niepełnosprawnościami w uczeniu się;
- dzieci z trudnościami w mówieniu i języku;
- dzieci z problemami zdrowotnymi;
- dzieci niesłyszące.

Ochrona dzieci zgłaszających naruszenie

Kiedy dziecko ujawnia, że doświadczyło przemocy, było wykorzystywane lub jest zagrożone wykorzystaniem, priorytetem musi być ochrona go przed dalszymi krzywdami. W nagłych przypadkach będzie to oznaczać powiadomienie policji lub organów ustawowych.

W takich przypadkach osoby objęte polityką powinny:

- Zapewnić natychmiastowe fizyczne bezpieczeństwo i dobre samopoczucie dziecka;
- Jeśli dziecko jest ranne lub odczuwa ból, zasięgnąć pomocy medycznej;
- Pozwolić ujawniającemu dziecku mówić swobodnie i we własnym tempie;
- Wysłuchać i ograniczyć wszelkie pytania do niezbędnego minimum, aby uzyskać wyłącznie wyjaśnienia;
- NIE składać obietnic, że zachowają tajemnicę lub nie powiedzą nikomu;
- Traktować poważnie dziecko i to, co mówi;
- Wyjaśnić, jakie działania zostaną podjęte i kto zostanie poinstruowany, aby zapewnić dziecku bezpieczeństwo;
- W przypadku podejrzenia popełnienia przestępstwa natychmiast skontaktować się z policją i zachować wszelkie fizyczne, sądowe i inne dowody;
- Powiadomić Rzecznika Etyki
- Sporządzić pełny i szczegółowy pisemny zapis faktycznych okoliczności oraz tego, co zostało powiedziane, usłyszane i zobaczone oraz przez kogo.

Każde dziecko lub rodzic może zgłosić naruszenie poprzez kanały zgłaszania naruszeń określone w *Procedurze zgłaszania naruszeń*, w tym bezpośrednio do oficera ds. ochrony dzieci.

Wszystkie osoby objęte niniejszą polityką są odpowiedzialne za działanie zgodnie z poniższym schematem:

- **Rozpoznaj** – zidentyfikuj zdarzenie, określ czy zostało naruszone prawo, lub polityki PZT
- **Reaguj** – interweniuj, jeśli to bezpieczne
- **Zgłoś** – zgłoś zdarzenie odpowiednim organom oraz Komisji Etyki lub oficerowi ds. ochrony dzieci

i za zgłaszanie potencjalnych naruszeń zgodnie z procesem, który został szczegółowo opisany w procedurze zgłaszania naruszeń.

Wdrażanie polityki

Dostępność

Niniejsza polityka jest dostępna dla wszystkich zainteresowanych na stronie internetowej Polskiego Związku Tenisowego.

Poufność

Zgłoszenia często zawierają niezwykle wrażliwe informacje, a sportowcy mogą obawiać się ujawniania informacji.

PZT zapewnia, że dane osobowe osoby zgłaszającej nie zostaną ujawnione, z wyjątkiem sytuacji, gdy dana osoba wyrazi swoją uprzednią zgodę, jeśli ujawnienie jest konieczne, aby chronić kogoś przed krzywdą, lub jeśli naruszenie zostanie zakwalifikowane jako potencjalne przestępstwo.

Przegląd

Niniejsza polityka i powiązane z nią dokumenty będą podlegały przeglądowi, nie rzadziej niż raz na dwa lata. W przypadku zmian w prawie, innych regulacjach wynikających ze zmian w PZT lub wystąpieniu przypadków potwierdzających brak skuteczności niniejszej polityki, rewizja polityki zostanie przeprowadzona niezwłocznie po wystąpieniu wskazanych powyżej przesłanek.

Polityka antykorupcyjna

Preambuła

Polski Związek Tenisowy prowadzi działalność w sposób transparentny, a uczciwa współpraca z partnerami i sponsorami jest podstawą zaufania, dobrych relacji i długoterminowej współpracy z interesariuszami i buduje zaufanie do Związku wśród zawodników, trenerów, partnerów i sponsorów.

Cel

Celem niniejszej polityki jest zapobieganie korupcji jak i wszelkim innym działaniom, mogącym posiadać znamiona korupcji, we wszystkich obszarach działalności Związku, w tym:

- ustalenie praw i obowiązków oraz jasnych i spójnych zasad w zakresie przeciwdziałania i zwalczania wszelkich form korupcji i nadużyć,
- kształtowanie świadomości pracowników, współpracowników i innych osób powiązanych ze Związkiem w zakresie identyfikowania zachowań korupcyjnych oraz przeciwdziałania im,
- określenie sposobów zgłaszania podejrzenia zachowań korupcyjnych.

Niniejsza polityka jest elementem systemu etycznego PZT. Zasady zgłaszania i rozpatrywania naruszeń polityki określa procedura zgłaszania i rozpatrywania naruszeń.

Definicje

Ilekcroć w dokumencie pojawiają się poniższe pojęcia, należy je rozumieć odpowiednio jako:

Przepisy antykorupcyjne – wszelkie przepisy i regulacje mające zastosowanie do PZT, dotyczące zapobiegania i zwalczania korupcji, w tym m.in. polskie przepisy antykorupcyjne

Konflikt interesów – okoliczności (prawne lub faktyczne), które są znane (PZT lub danej osobie) i mogą prowadzić do sprzeczności pomiędzy interesami Związku lub osoby związanej lub współpracującej ze Związkiem, a obowiązkiem rzetelnego działania przez PZT

Korupcja – obiecywanie, proponowanie, wręczanie, żądanie, przyjmowanie przez jakąkolwiek osobę bezpośrednio lub pośrednio, jakiegokolwiek nienależnej korzyści majątkowej, osobistej lub innej, dla tej osoby lub jakiegokolwiek innej osoby, lub przyjmowanie propozycji lub obietnicy takich korzyści w zamian za działanie lub zaniechanie działania w wykonywaniu jakiegokolwiek obowiązku.

Korzyść – każde dobro zaspokajające określoną potrzebę, własną lub innej osoby, która może mieć charakter majątkowy – pieniężny, zwiększenie aktywów lub osobisty np. wyjazd na ekskluzywny wypoczynek;

Nadużycie – popełniony czyn lub zaniedbanie, które są niezgodne z prawem, dobrymi obyczajami lub postanowieniami niniejszej polityki

Zgłoszenie nadużycia – przekazanie zgłoszenia poprzez jeden z kanałów wskazanych z procedurze zgłaszania naruszeń

Osoba objęta polityką - każda osoba chroniona niniejszą polityką

Szkoda - odnosi się do negatywnych skutków lub konsekwencji wynikających z nadużyć lub złych praktyk

PZT – Polski Związek Tenisowy

Osoby objęte polityką

Niniejsza polityka obejmuje wszystkie osoby powiązane z Polskim Związkiem Tenisowym, w tym każdą osobę, która:

- Bierze udział w zawodach, jest trenerem, sędzią, pracuje lub w inny sposób uczestniczy (jako zawodnik lub w roli drugoplanowej, w tym jako rodzice i opiekunowie prawni gracza) w imprezie tenisowej organizowanej lub sankcjonowanej przez PZT;
- Jest zatrudniona w PZT;
- Zasiada – także nieodpłatnie – w organach w ramach których reprezentuje PZT;
- Jest pracownikiem lub współpracownikiem PZT;
- Posiada certyfikat sędziego lub trenera uznawany przez PZT;
- Otrzymuje akredytację na dowolne Turnieje, Wydarzenia i działania PZT;
- Jest wolontariuszem lub w inny sposób współpracuje ze Związkiem.

Zobowiązania PZT

Zarząd PZT w celu zapobiegania występowaniu zachowań korupcyjnych i konfliktu interesów:

- promuje wartości i zasady określone w Kodeksie Etyki PZT i w niniejszej polityce oraz ich stosowanie
- wspiera działania wzmacniające kulturę etyczną Związku
- szkoli i edukuje pracowników i inne osoby objęte polityką w zakresie obowiązujących w PZT zasad i polityk dotyczących m.in.: korupcji, konfliktu interesów i innych zachowań nieprawidłowych a także w zakresie metod zapobiegania występowaniu zachowań nieprawidłowych,
- utrzymuje system zgłaszania i rozpatrywania naruszeń

Kategorie nadużyć i zasady postępowania

Przyjmowanie i wręczanie korzyści

Zabrania się bezpośredniego lub pośredniego przekazywania i przyjmowania jakichkolwiek korzyści majątkowych lub osobistych albo ich obietnicy, jak również powoływania się na wpływy lub wykorzystywania wpływów, w celu przekazania lub uzyskania korzyści dla siebie, innych osób lub reprezentowanych podmiotów.

Osoba objęta polityką może zostać zaproszona przez media, sponsorów lub inne organizacje do udziału w wydarzeniu sportowym, społecznym lub komercyjnym i otrzymywać z tego tytułu świadczenie pieniężne. Tego rodzaju zaproszenia mogą być akceptowane pod warunkiem, że:

- odbywają się w ramach otwartych i powszechnie uznanych praktyk.
- służą wspieraniu interesów PZT.
- nie prowadzą do zawstydzenia lub upokorzenia Uczestnika, jego koleżanek i kolegów lub Związku.
- nie naruszają w jakikolwiek sposób obiektywizmu i uczciwości osoby objętej polityką

Osobie objętej polityką nie wolno przekazywać ani otrzymywać żadnych prezentów, środków pieniężnych ani innych korzyści w okolicznościach, które mogą wskazywać na godzenie w interesy PZT.

Przyjmowanie prezentów

Osobie objętej polityką nie wolno przyjmować wartościowych prezentów o wartości nominalnej przekraczającej 450 zł, jeżeli zaś okoliczności nie pozwalają na odmowę przyjęcia takiego prezentu, należy poinformować darczyńcę, że darowizna jest przyjmowana w imieniu PZT i zostanie przekazana do Związku.

Każdy otrzymany prezent przekraczający wskazaną kwotę powinien zostać zgłoszony w ciągu 14 dni od jego otrzymania i wpisany do rejestru upominków prowadzonego przez Rzecznika Etyki. Obowiązek zgłoszenia korzyści ma osoba, która korzyść otrzymała.

W przypadku powzięcia informacji o niezgłoszeniu przyjęcia korzyści przez daną osobę, powinno się ją poinformować o konieczności dokonania stosownego zgłoszenia, a gdyby okazało się to bezskuteczne – poinformować o powstałej sytuacji Rzecznika Etyki.

Zwrot kosztów

Osoba objęta polityką otrzymuje zwrot wydatków w związku z prowadzeniem działalności na rzecz PZT zgodnie z obowiązującymi przepisami prawa i regulacjami wewnętrznymi Związku.

Wykorzystywanie mienia PZT

Wykorzystywanie do celów prywatnych mienia PZT lub mienia sponsorów i partnerów PZT, przekazanego PZT, może się odbywać wyłącznie na zasadach określonych w wewnętrznych przepisach PZT i na podstawie decyzji Zarządu PZT.

Osoby objęte polityką nie mogą wykorzystywać własnych, ani też firmowych środków, aby osiągnąć cele, które są zakazane przez przepisy prawa lub wewnętrzne regulacje PZT.

Wykorzystywanie pozycji dla osiągnięcia korzyści materialnych.

Osoba objęta polityką nie może wykorzystywać środków, funduszy i usług PZT oraz wpływów w Związku niezgodnie z przeznaczeniem lub dla swojego prywatnego zysku.

Konflikt interesów

Osoby działające w ramach PZT lub w imieniu Związku zobowiązane są przy podejmowaniu decyzji do kierowania się jak najlepszym interesem Związku.

Osoba w przypadku której wystąpić może konflikt interesów informuje Rzecznika Etyki o zaistniałej sytuacji i powstrzymuje się od wykonania zadania do czasu otrzymania dalszych instrukcji.

Działalność sponsoringowa i marketingowa

Prowadzenie działalności sponsoringowej i marketingowej dozwolone jest wyłącznie w sposób zgodny z przepisami prawa i wewnętrznymi regulacjami PZT.

Odpowiedzialność i zgłaszanie naruszeń

W sytuacji zaistnienia zachowania korupcyjnego lub potencjalnego zachowania korupcyjnego, w szczególności polegającego na:

- przygotowaniu, usiłowaniu lub popełnienia nadużycia
- niedopełnieniu obowiązków lub nadużyciu uprawnień,
- niezachowanie należytej staranności wymaganej w danych okolicznościach,
- nieprawidłowości w organizacji działalności PZT, które mogłyby sprzyjać lub prowadzić do popełnienia nadużycia, w tym w szczególności korupcji.

Każda osoba objęta niniejszą polityką lub inna osoba będąca świadkiem zdarzenia ma obowiązek dokonania zgłoszenia takiego zachowania zgodnie z Procedurą zgłaszania i rozpatrywania naruszeń, korzystając z jednego z dostępnych kanałów do dokonywania zgłoszeń.

Konsekwencje nieprzestrzegania polityki

Zachowania korupcyjne (lub zachęcanie do takich zachowań) jako zachowania nieprawidłowe są nieakceptowalne przez PZT i mogą być podstawą do wszczęcia dochodzenia przez Komisję Etyki, wszczęcia postępowania dyscyplinarnego lub powództwa przed sądami powszechnymi w stosunku do osób, które się ich dopuszczają.

Zarząd PZT oraz odpowiednie organy, w tym Rzecznik Etyki i Komisja Etyki zobowiązani są do:

- zapobiegania zachowaniem nieprawidłowym w tym zachowaniom korupcyjnym i konfliktowi interesów,
- wyjaśniania zgłoszonych zachowań nieprawidłowych (lub podejrzeń o takie zachowania) w tym zachowań korupcyjnych i konfliktu interesów,
- odpowiedniego reagowania na zachowania nieprawidłowe w tym korupcyjne i konflikt interesów, dążąc przy tym do eliminacji tych zachowań i konfliktu interesów oraz ich skutków,
- ukarania sprawców i wyciągnięcia wobec nich przewidzianymi aktami wewnętrznymi PZT i prawem konsekwencji w przypadku stwierdzenia zaistnienia zachowań nieprawidłowych w tym korupcyjnych i konfliktu interesów,
- bieżącego monitorowania ryzyka korupcji i podejmowania działań w celu jego ograniczania.

Wdrażanie polityki

Dostępność

Niniejsza polityka jest dostępna dla wszystkich zainteresowanych na stronie internetowej Polskiego Związku Tenisowego.

Edukacja

Polski Związek Tenisowy zobowiązuje się zapewnić odpowiednią wiedzę oraz narzędzia w zakresie wdrażania niniejszej polityki, w tym:

- Wprowadzić obowiązek zapoznania z niniejszą polityką wszystkich osób rozpoczynających pracę w Związku lub podejmujących współpracę ze Związkiem.
- Zapewnić szkolenia dotyczące niniejszej polityki minimum raz w roku dla wszystkich zainteresowanych. Aby zapewnić dostępność szkoleń i możliwość skorzystania z nich jak największej liczby zainteresowanych, szkolenia powinny mieć charakter otwarty oraz formułę umożliwiającą uczestnictwo w nich każdej zainteresowanej osoby. Możliwa jest organizacja ich w formie e-learningu

Przegląd

Niniejsza polityka i powiązane z nią dokumenty będą podlegały przeglądowi, nie rzadziej niż raz na dwa lata. W przypadku zmian w prawie, innych regulacjach wynikających ze zmian w PZT lub wystąpieniu przypadków potwierdzających brak skuteczności niniejszej polityki, rewizja polityki zostanie przeprowadzona niezwłocznie po wystąpieniu wskazanych powyżej przesłanek.

Procedura zgłaszania i rozpatrywania naruszeń

Procedura zgłaszania i rozpatrywania naruszeń została wypracowana przez PZT w celu obiektywnego, transparentnego i sprawnego przyjmowania i rozpatrywania zgłoszeń dotyczących zasad przewodnich obowiązujących w PZT.

Proces zgłaszania i rozpatrywania naruszeń jest procesem ciągłym, realizowanym zgodnie z założeniami niniejszego dokumentu.

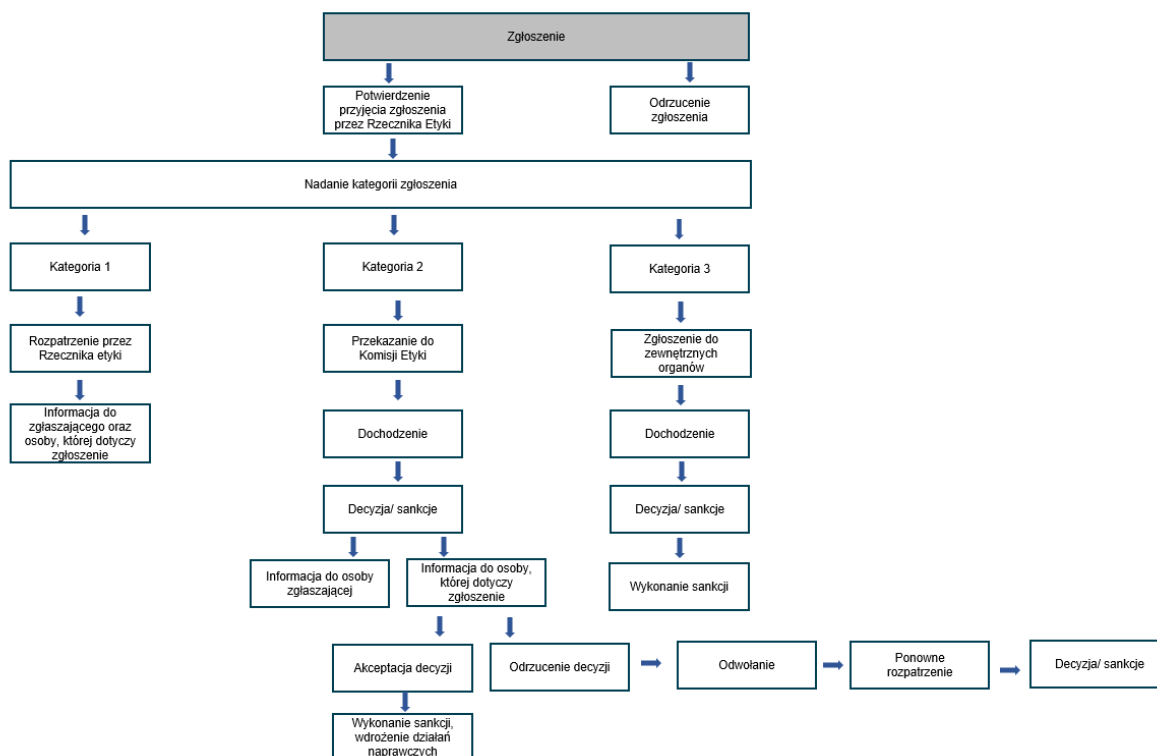
Do przyjmowania zgłoszeń, a tym nadzoru nad ustanowionymi kanałami zgłaszania naruszeń, zostaje wyznaczony Rzecznik Etyki.

Rzecznik Etyki jest zobowiązany przynajmniej raz dziennie (dotyczy dni roboczych) sprawdzić wszystkie udostępnione kanały zgłaszania naruszeń, w celu sprawdzenia, czy nie wpłynęło zgłoszenie.

Szczegółowe role i zadania poszczególnych osób w ramach procesu zgłaszania i rozpatrywania naruszeń oraz sam proces zostały opisane w dalszej części niniejszego dokumentu

Schemat procesu

Rysunek 1: Schemat procesu zgłaszania i rozpatrywania naruszeń



Role i zadania w procesie

Lider Etyki

Zadania

- Wyznacza kierunki strategiczne w kwestiach etyki w ramach PZT
- Współpracuje z ITF oraz innymi Związkami sportowymi w Polsce w zakresie etyki, w tym w zakresie dzielenia się wiedzą i wypracowywania dobrych praktyk
- Zapewnia, że kwestie etyczne są regularnie omawiane przez Zarząd
- odpowiada za przygotowanie i nadzór nad realizacją budżetu na realizację działań w zakresie etyki
- jest członkiem Komisji Etyki

Skład

- Wyznaczony członek Zarządu PZT, który odpowiada za nadzór nad systemem etycznym

Sposób wyboru

- Lidera etyki wybiera Zarząd ze swojego grona
- Czas pełnienia funkcji jest równy kadencji danej osoby w Zarządzie

Tryb pracy

- ciągle, zadania realizowane w ramach pełnionej funkcji w Zarządzie PZT

Rzecznik Etyki

Zadania

- jest odpowiedzialny za wdrożenie systemu etycznego, w tym polityk oraz odpowiednich procedur oraz budowę systemu zgłaszania naruszeń
- prowadzi codzienny monitoring dostępnych kanałów zgłaszania skarg
- przyjmuje, rejestruje i kategoryzuje zgłoszenia zgodnie z systemem
- monitoruje wszystkie dochodzenia prowadzone w ramach PZT w kwestiach etyki
- jest łącznikiem pomiędzy Związkiem a policją i innymi instytucjami prowadzącymi dochodzenie dotyczące osoby objętej systemem etycznym PZT
- jest odpowiedzialny za promocję i edukację w zakresie etyki wszystkich osób objętych polityką
- przygotowuje cykliczne *raporty zgłoszeń*
- jest członkiem Komisji Etyki

Skład

Dwie osoby – jedna kobieta i jeden mężczyzna. Osoby , posiadające kompetencje i doświadczenie w kwestiach dotyczących etyki

Sposób wyboru

- Osoby wybrane wśród członków komisji etyki ze swojego grona , posiadające określone kompetencje i doświadczenie w zakresie etyki

Tryb pracy

- Ciągły, zadanie realizowane w zależności od potrzeb, codzienny monitoring kanałów zgłaszania naruszeń

Komisja Etyki

Zadania

- rozpatrywanie zgłoszeń, zgodnie z przyjętą procedurą
- monitorowanie prowadzonych dochodzeń, współpraca z osobą nadzorującą dochodzenie oraz zespołem dochodzeniowym
- Ocena skuteczności działania mechanizmu skargowego na podstawie *rocznego raportu zgłoszeń* oraz przygotowywanie rekomendacji dotyczących zmian w funkcjonowaniu mechanizmu

Skład

Komisja składa się z minimum 5 i maksymalnie 7 osób, w tym

- Lider etyki
- Rzecznik Etyki – dwie osoby
- Minimum jedna kobieta
- Minimum jedna osoba reprezentująca zawodników
- Minimum jedna osoba reprezentująca struktury regionalne PZT

Na czele Komisji stoi przewodniczący Komisji Etyki, który jest wybierany przez członków Komisji ze swojego grona.

Sposób wyboru

- Lider etyki oraz Rzecznik Etyki wchodzi w skład Komisji ze względu na pełnioną funkcję
- Przedstawiciel zawodników wybierany jest przez Zarząd PZT z grona osób zgłoszonych przez regionalne związki .
- Przedstawiciel struktur regionalnych wybierany jest przez Zarząd PZT na podstawie zgłoszeń spośród osób zgłoszonych przez regionalne związki
- Dodatkowe osoby są wybierane przez Zarząd w oparciu o ocenę doświadczenia i kompetencji, użytecznych ze względu na pracę Komisji

Tryb pracy

- Zadaniowy, w zależności od potrzeb, cykliczne spotkania sprawozdawcze, nie rzadziej niż raz na trzy miesiące

Oficer ds. ochrony dzieci

Zadania:

- Przyjmowanie zgłoszeń naruszenia systemu etycznego podczas danego turnieju lub wydarzenia organizowanego przez PZT

Skład

- Jedna osoba, wybrana celowo na dane wydarzenie – w praktyce jest to Dyrektor turnieju lub inna osoba wskazana przez organizatora turnieju

Sposób wyboru

- Wyznaczony oficer ds. ochrony dzieci może być członkiem personelu PZT, lub może zostać wyznaczony lokalnie przez organizatora do działania w imieniu PZT na określony turniej lub wydarzenie.

Tryb pracy

- Zadaniowy, zadania realizowane w ramach danego turnieju lub innego wydarzenia

Kategorie zgłoszeń

Zgłaszane naruszenia są klasyfikowane według trzech kategorii:

- **Kategoria 1** – pytania o poradę, zgłoszenia dotyczące drobnych naruszeń polityk, w których nie ma zarzutu nadużycia ze strony osoby objętej polityką
- **Kategoria 2** – zgłoszenia dotyczące naruszenia polityk i nadużyć, niekwalifikujące się jako niezgodność z prawem
- **Kategoria 3** – zgłoszenia dotyczące zdarzeń zakwalifikowanych jako naruszenie prawa

Przydzielenie kategorii odbywa się w momencie wpłynięcia zgłoszenia i jest nadawane przez Rzecznika Etyki.

Kategoria zgłoszenia może zostać zmieniona w trakcie jego rozpatrywania, jeśli zostaną ujawnione zdarzenia bądź fakty uzasadniające taką zmianę.

Kategoria 1

Sprawy zaklasyfikowane do tej kategorii nie wymagają rozpatrzenia przez Komisję Etyki. Działanie i/lub decyzję dotyczącą dalszych działań może podjąć Rzecznik Etyki samodzielnie.

Rzecznik Etyki ma obowiązek przedstawić/ omówić wszystkie sprawy zaklasyfikowane do kategorii 1 oraz podjęte działania podczas najbliższego spotkania Komisji Etyki.

Kategoria 2

Sprawy zakwalifikowane do tej kategorii rozpatrywane są przez Komisję Etyki. Komisja Etyki może podjąć decyzję o zmianie kwalifikacji zgłoszenia – zarówno w górę (Kategoria 3) jak i w dół (Kategoria 1).

Kategoria 3

Sprawy zakwalifikowane do tej kategorii przekazywane są do zewnętrznych organów ścigania.

Decyzję o przekazaniu sprawy podejmuje Komisja Etyki na wniosek Rzecznika Etyki.

W przypadku zakwalifikowaniu zgłoszenia do kategorii 3 i przekazania do organów ścigania, Komisja Etyki nie zajmuje się tym zgłoszeniem, do momentu zakończenia dochodzenia przez organy ścigania.

Proces zgłaszania i rozpatrywania naruszeń

Zgłaszanie

Zgłoszenie podejrzenia naruszenia polityk ZPT może dokonać każda osoba, będąca świadkiem naruszenia polityk, niezależnie od tego, czy jest związana z PZT.

W celu zapewnienia dostępności mechanizmu i umożliwienia zgłaszania skarg przez każdą zainteresowaną stronę, w ramach funkcjonowania mechanizmu zgłaszania i rozpatrywania naruszeń udostępnione zostają następujące kanały kontaktu:

1. List zwykły

- Możliwość przesłania zgłoszenia zwykłym listem za pośrednictwem poczty. List należy przesłać na adres wskazany na stronie www Polskiego Związku Tenisowego w zakładce „ETYKA”
 - Treść listu może być dowolna, rekomendowane jest jednak wykorzystanie do złożenia zgłoszenia formularza zgłoszenia naruszenia polityk dostępnego na stronie www Polskiego Związku Tenisowego w zakładce „ETYKA”.
2. Osobiście
- Możliwość złożenia skargi osobiście, w siedzibie Związku. Skargę należy złożyć na piśmie, za pośrednictwem formularza zgłoszenia skargi, dostępnego w sekretariacie lub w innym miejscu, do którego dostęp mają interesariusze
 - Wypełniony formularz należy przekazać osobie, która go wydała. Osoba ta, przy zgłaszającym umieszcza formularz w kopercie, którą zakleja i opisuje „zgłoszenie”.
3. E-mail
- Możliwość przesłania skargi za pośrednictwem poczty elektronicznej na adres mailowy wskazany na stronie www Polskiego Związku Tenisowego w zakładce etyka@pzt.pl
 - Treść maila może być dowolna, rekomendowane jest jednak wykorzystanie do złożenia zgłoszenia formularza zgłoszenia naruszenia polityk dostępnego na stronie www Polskiego Związku Tenisowego w zakładce [„etyka@pzt.pl](mailto:etyka@pzt.pl)
4. Formularz online
- Możliwość przesłania skargi online przy wykorzystaniu dostępnego online formularza zgłoszenia naruszenia
 - Formularz dostępny jest bezpośrednio na stronie www Polskiego Związku Tenisowego w zakładce „etyka”

Zgłoszenia można także dokonać osobiście podczas turnieju lub wydarzenia organizowanego przez PZT, bezpośrednio do oficera ds. ochrony dzieci. Dane kontaktowe oficera, w tym:

- Imię
- Nazwisko
- Numer telefonu

podawane są każdorazowo wraz z informacjami o wydarzeniu.

Wszelkie zgłoszenia, niezależnie od kanału zgłoszenia, przekazywane są do Rzecznika Etyki, przy zachowaniu największej poufności. Dotyczy to także zgłoszeń do oficera ds. ochrony dzieci. Wszelkie zgłoszenia oficer przekazuje niezwłocznie Rzecznikowi Etyki.

Zarówno Rzecznik Etyki jak i członkowie Komisji Etyki mają prawo zgłosić podejrzenie naruszenia polityk, bezpośrednio do Komisji Etyki.

Za zgłoszenie uważa się otrzymanie zgłoszenia poprzez jeden z kanałów wskazanych w niniejszej procedurze.

Rzecznik Etyki może:

- Przyjąć zgłoszenie
- Odrzucić zgłoszenie

Rzecznik Etyki może odrzucić zgłoszenie w przypadku wskazania przesłanek określonych w części *Anonimowość* lub w sytuacji, gdy zgłoszenie nie dotyczy zagadnień ujętych w systemie etycznym PZT.

Wszelkie zgłoszenia Rzecznik, zarówno przyjęte jak i odrzucone Rzecznik Etyki wpisuje do *rejestr*u zgłoszeń. W przypadku odrzucenia zgłoszenia, Rzecznik w rejestrze wpisuje przyczyny odrzucenia. Informacje o wszystkich odrzuconych zgłoszeniach Rzecznik przedstawia podczas spotkań sprawozdawczych Komisji Etyki o których mowa w części *Raportowanie*. Komisja ma prawo zmienić klasyfikację i podjąć decyzję o rozpatrzeniu zgłoszenia zakwalifikowanego przez Rzecznika jako odrzucone.

W przypadku przyjęcia zgłoszenia, Rzecznik Etyki ma obowiązek nadać bieg rozpatrywaniu zgłoszenia, zgodnie z niniejszym mechanizmem, nie później niż w ciągu 2 dni roboczych od jego otrzymania.

Anonimowość

Zgłoszenie można złożyć imiennie lub anonimowo.

Skutkiem zgłoszenia anonimowego może być:

- brak możliwości przekazania odpowiedzi dotyczącej rozstrzygnięcia zgłoszenia do osoby lub organizacji zgłaszającej naruszenie polityk
- brak możliwości zwrócenia się do zgłaszającego naruszenie z prośbą o uzupełnienia lub wyjaśnienia informacji zawartych w zgłoszeniu, w razie gdy jest ono nieprecyzyjne i nie pozwala jednoznacznie określić czego dotyczy. W przypadku, braku możliwości jednoznacznego określenia czego zgłoszenie dotyczy, zostanie ono zakwalifikowane jako odrzucone i nie będzie rozpatrywane.

Osoba, której dotyczy zgłoszenie

Osoba, której dotyczy zgłoszenie powinna być powiadomiona tak szybko jak to będzie uzasadnione o wpłynięciu zgłoszenia.

Powiadomienie może zostać opóźnione, jeśli Rzecznik lub Komisja Etyki uznają, że leży to w jak lepszym interesie dochodzenia.

Tymczasowe zawieszenie

Zarząd PZT na wniosek Komisji Etyki ma prawo zawiesić tymczasowo osobę objętą polityką, której dotyczy zgłoszenie, w zawodach, szkoleniach, zajęciach oraz innych wydarzeniach organizowanych przez PZT.

Komisja Etyki może podjąć decyzję o tymczasowym zawieszeniu osoby objętej niniejszą polityką w sytuacji gdy występuje przynajmniej jedna z poniższych przesłanek:

- Istnieje wysokie prawdopodobieństwo, że zgłoszone naruszenie zostanie potwierdzone w trakcie dochodzenia
- Istnieje ryzyko dalszych naruszeń
- Istnieje ryzyko zagrożenia dalszego wyrządzania krzywdy dziecku lub innej osobie dorosłej
- Konieczne jest zachowanie integralności dochodzenia, w tym uniemożliwienie wpływania przez osobę, której zgłoszenie dotyczy na osobę, która dokonała zgłoszenia
- Działalność osoby, której dotyczy zgłoszenie utrudnia lub uniemożliwia jego prowadzenie

- Brak takiej decyzji może mieć negatywny wpływ na reputację PZT

Rzecznik Etyki ma obowiązek poinformowania niezwłocznie osobę o jej zawieszeniu, w tym powodach zawieszenia, okresie, na jaki dana osoba jest zawieszona oraz o prawie do odwołania od decyzji Komisji.

Za powiadomienie uważa się bezpośrednią rozmowę z osobą której decyzja dotyczy (telefonicznie, online), lub potwierdzenie odebrania pisma lub maila z informacją.

Osoba objęta polityką może odwołać się od decyzji w ciągu 48 godzin od zawiadomienia o decyzji do Rzecznika Etyki.

Jeśli osoba wobec której została podjęta decyzja o tymczasowym zawieszeniu, nie zgłosi odwołania od decyzji, wchodzi ona w życie w ciągu 3 dni roboczych od zawiadomienia osoby której dotyczy zgłoszenie.

Zarząd PZT, na wniosek Komisji Etyki, jeśli to możliwe i zgodne z prawem, informuje o zawieszeniu osoby objętej niniejszą polityką struktury regionalne Związku, międzynarodową organizację tenisową (ITF) i/lub inne zainteresowane związki sportowe, jeśli jest to konieczne i proporcjonalne do zarządzania ryzykiem dla każdego dziecka lub osoby dorosłej w tenisie.

Informowanie osoby zgłaszającej

Na każde zgłoszenie zostaje udzielona odpowiedź, za pośrednictwem takiego samego kanału jak ten, przez który zostało dokonane zgłoszenie, z wyjątkiem następujących sytuacji:

- Zgłoszenie anonimowe uniemożliwiające identyfikację nadawcy do którego należy przekazać odpowiedź
- Wskazanie przez zgłaszającego innego, preferowanego kanału kontaktu

Osoba zgłaszająca naruszenie otrzymuje informację minimum na poniższych etapach procesu:

- Zgłoszenie – potwierdzenie przyjęcia zgłoszenia, w ciągu maksymalnie 2 dni roboczych od jego wpłynięcia. Za datę potwierdzenia przyjmuje się moment nadania informacji do zgłaszającego
- Kategoryzacja zgłoszenia – informacja o nadanej kategorii zgłoszenia oraz dalszych krokach, które zostaną podjęte w związku ze zgłoszeniem
- Rozpatrywanie zgłoszenia:
 - Kategoria 1: informacja o decyzji Rzecznika Etyki
 - Kategoria 2: Informacja o decyzji Komisji Etyki
 - Kategoria 3: informacja o przekazaniu zgłoszenia do zewnętrznych organów

Dochodzenia

Dochodzenia dzielą się na dwie kategorie

- dochodzenie prowadzone przez policję lub prokuraturę
- dochodzenie prowadzone przez Komisję Etyki ZPT

Oczekuje się, że każda osoba objęta polityką:

- będzie współpracować przy dochodzeniu prowadzonym przez Komisję Etyki. W przypadku braku współpracy przy dochodzeniu, osoba może zostać oskarżona o naruszenie niniejszej procedury
- będzie współpracować z policją bądź innymi organami ustawowymi w procesie dochodzenia, w tym udostępniając wszelkie istotne informacje

W przypadku kategoryzacji zgłoszenia jako Kategoria 3 oraz rozpoczęcia dochodzenia przez policję lub prokuraturę, Komisja Etyki wyznacza zespół, którego celem jest identyfikacja i analiza przyczyn wystąpienia zdarzenia będącego przedmiotem zgłoszenia.

Zespół przeprowadza analizę w terminie nie dłuższym niż 3 miesiące.

Zespół przedstawia wyniki analizy Komisji Etyki wraz z rekomendacjami dotyczącymi możliwych do podjęcia działań naprawczych umożliwiających uniknięcie podobnych sytuacji w przyszłości.

Rozpatrywanie zgłoszeń przez Komisję Etyki

W przypadku zgłoszenia zakwalifikowanego przez Rzecznika Etyki do kategorii 2 – niezwłocznie przekazuje je do Komisji Etyki oraz ustala termin spotkania Komisji w celu omówienia zgłoszenia.

Spotkania Komisji Etyki w celu omówienia zgłoszenia mogą się odbywać w formie stacjonarnej lub online.

Spotkanie Komisji powinno się odbyć w najszybszym możliwym terminie, nie później niż w ciągu 10 dni roboczych od wpłynięcia zgłoszenia.

Komisja Etyki na spotkaniu, po zapoznaniu się z materiałami oraz wszelkich informacjami przekazanych przez Rzecznika podejmuje decyzje o utrzymaniu lub zmianie kategorii zgłoszenia oraz – adekwatnie do kategorii zgłoszenia:

- Rozpoczęciu dochodzeniu w ramach PZT
- Przekazaniu zgłoszenia do zewnętrznych organów
- Niepodejmowaniu działań.

Komisja Etyki może także w trakcie spotkania podjąć decyzję o zawieszeniu/ czasowym zawieszeniu osoby, której dotyczy zgłoszenie w przypadku wystąpienia przesłanek o których mowa w części *Tymczasowe zawieszenie*.

W przypadku podjęcia decyzji o rozpoczęciu dochodzenia, Komisja wyznacza spośród swoich członków osobę odpowiedzialną za nadzór nad dochodzeniem.

Z każdego spotkania Komisji Etyki sporządzany jest protokół. Protokoły ze spotkań Komisji powinny być przechowywane w bezpiecznym miejscu:

- minimum 2 lata od posiedzenia Komisji, w przypadku decyzji Komisji o niepodejmowaniu działań, lub
- minimum 2 lata po zakończeniu dochodzenia, przypadku decyzji Komisji o rozpoczęciu dochodzenia.

Poufność

Spotkania Komisji Etyki mają charakter zamknięty, a członkowie Komisji zobowiązani są do zachowania poufności w ramach swoich prac.

Wszelkie materiały dotyczące dochodzenia powinny być przechowywane z zachowaniem najwyższych procedur bezpieczeństwa, w tym w wydzielonych, odpowiednio zabezpieczonych przestrzeniach dyskowych.

Członkowie Komisji Etyki nie mogą zapisywać na swoich prywatnych dyskach bądź w przestrzeni wirtualnej otrzymanych materiałów dotyczących danego zgłoszenia, w tym:

- samego zgłoszenia
- protokołów z posiedzenia Komisji
- innych materiałów otrzymanych w ramach procesu rozpatrywania skargi

Prowadzenie dochodzenia

Prowadząc dochodzenie Komisja zobowiązuje się do:

- Zapewnienia anonimowości osobie dokonującej zgłoszenia
- Zapewnienia anonimowości i zachowania najwyższych standardów bezpieczeństwa i dyskrecji wobec osoby, której dotyczy zgłoszenie do momentu potwierdzenia lub odrzucenia zarzutów, chyba, że stwarza to zagrożenie dla osób trzecich
- Zapewnienia odpowiednich procedur bezpieczeństwa w zakresie przekazywania i przechowywania danych i informacji dotyczących zgłoszenia oraz prowadzonego dochodzenia

Dochodzenie powinno zostać przeprowadzone w najkrótszym możliwym terminie ze względu na bezpieczeństwo potencjalnych osób pokrzywdzonych.

Czas przeprowadzania dochodzenia nie powinien przekroczyć 3 miesięcy.

Komisja Etyki może w dowolnym momencie zażądać informacji o postępach dochodzenia od Rzecznika Etyki, bądź innej osoby odpowiedzialnej za dochodzenie.

Po upływie 3 miesięcy Rzecznik etyki, na wniosek członka Komisji odpowiedzialnego za nadzór nad dochodzeniem zwołuje posiedzenie Komisji na którym przedstawia wyniki dochodzenia lub wnioskuje o przedłużenie terminu dochodzenia.

W oparciu o wyniki dochodzenia Komisja etyki podejmuje decyzje odnośnie dalszych działań, w tym sankcji. Sankcje możliwe do nałożenia przez Komisję Etyki zostały wymienione w części *Sankcje*.

W przypadku zakończenia postępowania przez policję lub prokuraturę i potwierdzenia naruszenia prawa przez osobę, której dotyczyło zgłoszenie, PZT wyklucza taką osobę ze związku i nakłada dożywotni zakaz działalności w ramach związku.

W przypadku postępowania dyscyplinarnego, zastosowanie mają odpowiednie przepisy prawa.

Informowanie Zarządu

Komisja Etyki ma obowiązek niezwłocznie poinformować Zarząd PZT o toczących się postępowaniach z kategorii 2 lub 3 wobec określonych osób objętych niniejszą polityką.

Współpraca z organizacjami międzynarodowymi, w tym ITF

W przypadku gdy:

- naruszenie, którego dotyczy dochodzenie miało miejsce podczas turnieju lub imprezy międzynarodowej
- prowadzenie dochodzenia przez Komisję Etyki w ramach PZT miałyby znamiona konfliktu interesów
- osoba której dotyczy zgłoszenie odwołuje się od decyzji Komisji Etyki

Komisja, lub Zarząd PZT mogą poprosić o wsparcie odpowiednie organy ITF, w tym w zakresie:

- wsparcia w przeprowadzeniu dochodzenia, zwłaszcza w zapewnieniu niezależności osób prowadzących dochodzenie
- rozpatrzenia odwołania złożonego przez osobę, której dotyczy zgłoszenie

Polski Związek Tenisowy oraz Komisja Etyki zobowiązują się do współpracy z ITF oraz innymi związkami narodowymi, w sytuacji, gdy:

- prowadzone jest dochodzenie wobec osoby powiązanej z PZT, dotyczące naruszeń analogicznych polityk obowiązujących w IFT lub w innych związkach narodowych
- zdarzenie, którego dotyczy zgłoszenie miało miejsce na wydarzeniu odbywającym się w Polsce, organizowanym przez PZT, a zgłoszenie dotyczy osoby z innego kraju
- zgłoszenie dotyczy kilku osób, z różnych krajów, w tym z Polski

Przy rozważaniu wspólnych dochodzeń podejmowanych we współpracy z innymi organizacjami narodowymi i/lub IFT, przed rozpoczęciem jakichkolwiek działań, uzgodniona zostanie jurysdykcja i zakres uprawnień w ramach prowadzonego dochodzenia.

W przypadku prowadzenia wspólnych dochodzeń i sytuacji sprzeczności polityk obowiązujących w poszczególnych krajach, dokumentem nadrzędnym są dokumenty kraju pod którego jurysdykcją prowadzone jest dochodzenie.

Zasady prowadzenia dochodzenia

Polski Związek Tenisowy oraz Komisja Etyki zapewnią aby każde dochodzenie było prowadzone w sposób sprawiedliwy i bezstronny

Osobie objętej polityką, wobec której prowadzone jest dochodzenie, zostaną dostarczone wystarczające informacje dotyczące charakteru i szczegółów stawianych jej zarzutów przed przesłuchaniem, aby umożliwić im zrozumienie zarzutów i udzielenie na nie odpowiedzi, z wyjątkiem sytuacji, gdy Komisja Etyki uzna, że naraziłoby to dziecko lub osobę dorosłą na ryzyko krzywdy.

Osoba, której dotyczy zgłoszenie powinna zostać przesłuchana osobiście, przez zespół prowadzący dochodzenie. Jeżeli nie ma możliwości przeprowadzenia przesłuchania osobiście lub telefonicznie, należy zażądać pisemnych zeznań od świadków.

Zespół prowadzący dochodzenie

Osoba odpowiedzialna za nadzór nad dochodzeniem jest odpowiedzialna za zebranie zespołu prowadzącego dochodzenie.

Zespół prowadzący dochodzenie powinien się składać maksymalnie z trzech osób.

W zależności od potrzeb i charakteru zgłoszenia, osoba nadzorująca zgłoszenie może włączyć w prace zespołu dodatkowych ekspertów.

Włączanie dodatkowych, niezależnych ekspertów jest zalecane zwłaszcza w przypadku zgłoszeń, które nie są jednoznaczne i wymagają wiedzy i kompetencji psychologicznych bądź innych specjalistycznych.

Eksperti zewnątrzni mogą być włączani w dochodzenie w ramach całego procesu, bądź na wybranych etapach.

Jeśli w ramach prowadzonego dochodzenia niezbędne będzie przesłuchanie dziecka, osoba prowadząca dochodzenie zobowiązana jest zapewnić wsparcie osoby o odpowiednim przeszkoleniu, w zakresie prowadzenia przesłuchań dzieci oraz, jeśli zostanie to uznane za zasadne, wsparcie psychologa.

PZT na wniosek Komisji Etyki zapewni odpowiednie wsparcie i wiedzę fachową, aby wesprzeć każde dziecko lub osobę dorosłą zaangażowaną w sprawę której dotyczy dochodzenie, która ma trudności w uczeniu się lub inne upośledzenia.

Zakończenie dochodzenia

Ustalenia z dochodzenia wraz z wnioskami oraz zaleceniami przedstawiane są w formie pisemnej Komisji Etyki przez Rzecznika Etyki lub osobę nadzorującą dochodzenie. Na podstawie przedstawionych wyników dochodzenia, Komisja Etyki podejmuje decyzję, która może obejmować:

- uniewinnienie osoby, której dotyczy zgłoszenie
- nałożenie sankcji na osobę której dotyczy zgłoszenie

Osoba, której dotyczy zgłoszenie ma 14 dni na odrzucenie wyników dochodzenia oraz nałożonej sankcji, lub uznanie wyników dochodzenia, ale odrzucenie sankcji.

Jeśli we wskazanym terminie osoba oskarżona nie zgłosi zastrzeżeń do Rzecznika Etyki, lub do Komisji Etyki, przyjmuje się, że akceptuje wynik dochodzenia oraz sankcję.

Rzecznik Etyki jest odpowiedzialny za monitorowanie wdrożenia ustalonych sankcji.

Po ich wdrożeniu zobowiązany jest poinformować Komisję Etyki o zakończeniu sprawy.

Raportowanie

Rzecznik Etyki przedstawia Komisji Etyki podczas spotkań sprawozdawczych, nie rzadziej niż raz na 3 miesiące sprawozdanie z działalności, w tym informacje o:

- Liczbie zgłoszeń w poszczególnych kategoriach
- Szczegółowe informacje dotyczące zgłoszeń zakwalifikowanych do kategorii 1:

- Charakterystyka zgłoszeń
- Podjęte działania
- Odrzuconych zgłoszeniach, wraz ze wskazaniem przyczyny odrzucenia.

Po zakończeniu każdego roku kalendarzowego, rzecznik etyki zobowiązana jest do przedstawienia komisji etyki *rocznego raportu zgłoszeń* za dany rok kalendarzowy. Raport jest sporządzany w formie pisemnej i zawiera minimum poniższe informacje:

- Liczbę zgłoszeń w poszczególnych kategoriach w danym roku
- Status poszczególnych zgłoszeń na moment sporządzania raportu
- Podjęte działania

Raport jest przekazywany do 15. stycznia kolejnego roku, po roku, którego dotyczy.

Na podstawie raportu Komisja Etyki przygotowuje wnioski i zalecenia dotyczące funkcjonowania systemu etyki.

Przewodniczący Komisji Etyki przedstawia raport zgłoszeń wraz z zaleceniami Zarządowi PZT. Dokumenty powinny zostać przedstawione Zarządowi do 15. Lutego roku, po roku którego dotyczą.

Sankcje

Możliwe do nałożenia przez Komisję Etyki sankcję obejmują:

- Trwale zawieszenie we wszystkich Zawodach PZT lub w uczestnictwie w jakiegokolwiek innej roli w imprezach tenisowych i/lub ośrodkach organizowanych, autoryzowanych lub sankcjonowanych przez PZT;
- cofnięcie dostępu i akredytacji na jakiegokolwiek zawody i/lub ośrodki tenisowe organizowane, autoryzowane lub sankcjonowane przez PZT;
- zawieszenie uczestnictwa lub innego uczestnictwa w jakimkolwiek turnieju tenisowym, imprezie i/lub ośrodku organizowanym, autoryzowanym lub sankcjonowanym przez PZT na określony czas;
- pisemne ostrzeżenie określające działania, które zobowiązana jest podjąć osoba, której dotyczy zgłoszenie w określonym czasie przed przyznaniem dostępu do jakiegokolwiek ośrodka lub akredytacji na jakąkolwiek imprezę tenisową organizowaną, autoryzowaną lub usankcjonowaną przez PZT;
- warunki dotyczące takiego dostępu do dowolnego centrum lub zatwierdzenia akredytacji dla jakiegokolwiek imprezy tenisowej zorganizowanej, autoryzowanej lub usankcjonowanej przez PZT;
- wymóg nadzorowania i/lub pracy z mentorem przez określony czas lub na stałe;
- wymóg, aby sobą, której dotyczy zgłoszenie przeszła zatwierdzone szkolenie przed zniesieniem jakiegokolwiek zawieszenia lub zatwierdzeniem dostępu do jakiegokolwiek centrum lub akredytacji na jakąkolwiek imprezę tenisową organizowaną, autoryzowaną lub usankcjonowaną przez PZT;
- wymóg, aby oskarżona Osoba objęta ochroną odbyła nadzorowany okres próbny w celu przywrócenia z zawieszenia; i/lub

- nagana i/lub ostrzeżenie co do przyszłego postępowania.

Powyższy wykaz nie ogranicza Komisji Etyki w nałożeniu na osobę, której dotyczy zgłoszenie innych sankcji, adekwatnych do popełnionego naruszenia.

Po ustaleniu faktów Komisja Etyki rozważy, czy osoba, której dotyczy oskarżenie stwarza lub może stwarzać ryzyko wyrządzenia krzywdy dzieciom lub dorosłym. Komisja będzie miała na uwadze że jego nadrzędną troską jest zapewnienie dobra dzieciom i dorosłym oraz dbanie o dobre imię Związku.

Przy ustalaniu odpowiedniej sankcji Komisja uwzględni wszystkie istotne czynniki, oraz w szczególności rozważy wszelkie ryzyko stwarzane przez osobę, której dotyczy zgłoszenie dla dzieci lub dorosłych oraz dla PZT jako organizacji.

Za wdrożenie decyzji Komisji, w tym wyegzekwowanie nałożonych sankcji odpowiedzialny jest Zarząd PZT. Zarząd może odmówić wykonania decyzji Komisji, jeśli jej wykonanie byłoby niezgodne z prawem lub innymi politykami obowiązującymi w PZT.

Decyzje dotyczące pracowników PZT

W przypadku zgłoszeń dotyczących pracownika PZT wszelkie decyzje podejmowane przez Komisję Etyki powinny zostać skonsultowane z jednostką lub osobą odpowiedzialną za HR, w celu potwierdzenia ich zgodności z prawem i obowiązującymi w PZT politykami dotyczącymi pracowników.

Wdrażanie procedury

Dostępność

Niniejsza procedura dostępna dla wszystkich zainteresowanych na stronie internetowej Polskiego Związku Tenisowego.

Ewaluacja

Zarząd PZT dokonuje przeglądu systemu, na podstawie corocznego *raportu zgłoszeń* przygotowywanego przez Rzecznika Etyki oraz zaleceń przygotowanych przez Komisję Etyki

Celem przeglądu jest analiza liczby, rodzaju i tematyki zgłoszeń i na tej podstawie podejmowanie decyzji dotyczących zarówno funkcjonowania systemu zgłaszania i rozpatrywania naruszeń jak i obszarów będących przedmiotem najczęściej występujących zgłoszeń.

W przypadku zmian w prawie, innych regulacjach wynikających ze zmian w PZT lub wystąpieniu przypadków potwierdzających brak skuteczności niniejszej procedury, zostanie przeprowadzona jej rewizja niezwłocznie po wystąpieniu wskazanych powyżej przesłanek.

Załączniki

załącznik 1 – formularz zgłoszenia naruszenia– wzór

Załącznik 2 – protokół ze spotkania Komisji Etyki - wzór

załącznik 3 – rejestr zgłoszeń – wzór

FORMULARZ ZGŁOSZENIA NARUSZENIA

		Numer zgłoszenia*	
DANE O SOBY ZGŁASZAJĄCEJ SKARGĘ			
Imię i nazwisko osoby zgłaszającej skargę			
<p><i>Nie ma obowiązku podania imienia i nazwiska osoby zgłaszającej naruszenie. Naruszenie można zgłosić anonimowo.</i></p> <p><i>Skutkiem złożenia zgłoszenia anonimowego jest:</i></p> <ul style="list-style-type: none"> • <i>Brak możliwości przekazania odpowiedzi dotyczącej rozstrzygnięcia zgłoszenia do osoby zgłaszającej</i> • <i>Brak możliwości uzupełnienia lub wyjaśnienia informacji, w razie gdy zgłoszenie jest nieprecyzyjne i nie pozwala jednoznacznie określić czego dotyczy. W przypadku, braku możliwości jednoznacznego określenia czego zgłoszenie dotyczy, zostanie ono rozpatrzona negatywnie.</i> 			
Adres			
<p><i>Proszę podać adres na który należy przesłać odpowiedź na zgłoszenie. Nie ma obowiązku podania adresu. Skutki braku podania adresu są analogiczne jak dla zgłoszenia bez podania imienia i nazwiska osoby zgłaszającej</i></p>			
KATEGORIA ZGŁOSZENIA			
Kategoria	<input type="checkbox"/>	Naruszenie kodeksu etyki	
	<input type="checkbox"/>	Naruszenie kodeksu etyki trenera	
	<input type="checkbox"/>	Naruszenie polityki ochrony dzieci	
	<input type="checkbox"/>	Naruszenie polityki antykorupcyjnej	
	<input type="checkbox"/>	Inne (jakie?)	
<p><i>Proszę wybrać kategorię, której dotyczy skarga, zaznaczając X w odpowiednim polu, lub wpisać własną kategorię</i></p>			
TREŚĆ ZGŁOSZENIA			
Proszę wpisać treść skargi:			
Jakie działania zostały podjęte lub jakich działań zaniechano, które zostały zidentyfikowane jako naruszenie systemu etyki PZT?			
Czy podjęte lub zaniechane działania dotyczą bezpośrednio osoby zgłaszającej czy osoby trzeciej? <i>(jeśli osoby trzeciej, prosimy o jej wskazanie)</i>			
Informacje dodatkowe			
<p><i>Proszę podać wszelkie dodatkowe informacje istotne ze względu na treść zgłoszenia</i></p>			
Data wplynięcia zgłoszenia		Imię i nazwisko, podpis osoby przyjmującej zgłoszenie	

* Pola oznaczone na szaro uzupełnia osoba przyjmująca zgłoszenie.

PROTOKÓŁ ZE SPOTKANIA KOMISJI ETYKI

	Data spotkania	
	Nr spotkania*	
UCZESTNICY SPOTKANIA (imiona i nazwiska)		
ZGŁOSZENIE		
Numer zgłoszenia**		
Kategoria zgłoszenia		
PRZEBIEG DYSKUSJI		
DECYZJA KOMISJI		
<input type="checkbox"/> Rozpoczęcie dochodzeniu w ramach PZT (utrzymanie kategorii 2 dla zgłoszenia) <input type="checkbox"/> Przekazanie zgłoszenia do zewnętrznych organów (zmiana kategorii zgłoszenia na kategorię 3) <input type="checkbox"/> Niepodejmowanie działań.		
Uzasadnienie		
Osoba odpowiedzialna za nadzór nad dochodzeniem***		
Informacje dodatkowe		
	Data	podpis
Imię, nazwisko i podpis osoby sporządzającej protokół		
Podpisy wszystkich członków Komisji Etyki uczestniczących w spotkaniu		

* Numer spotkania powinien obejmować numer spotkania w danym roku oraz rok którego dotyczy.

PRZYKŁAD: 1/2023

** zgodnie z rejestrem zgłoszeń

*** dotyczy zgłoszeń w kategorii 2

Załącznik 3

System Etyczny. Rejestr zgłoszeń

Data wpłynięcia zgłoszenia	nr zgłoszenia	Kategoria, której dotyczy zgłoszenie	Imię i nazwisko osoby zgłaszającej	Adres osoby zgłaszającej	Data wpłynięcia zgłoszenia
DD/MM/RRR	PRZYKŁAD: 1_2021	<i>zgodnie z kategoriami w formularzu zgłoszenia</i>	<i>w przypadku skargi zgłaszanej anonimowo należy wpisać "anonimowo"</i>	<i>w przypadku braku adresu należy wpisać "brak danych"</i>	DD/MM/RRR